

Kerkspieël 2004: Oos-Kaap April 2005

Dr Jan Bisschoff

1. LIDMAATGETALLE

1.1 Lidmaatgetalle vir die kerk as geheel

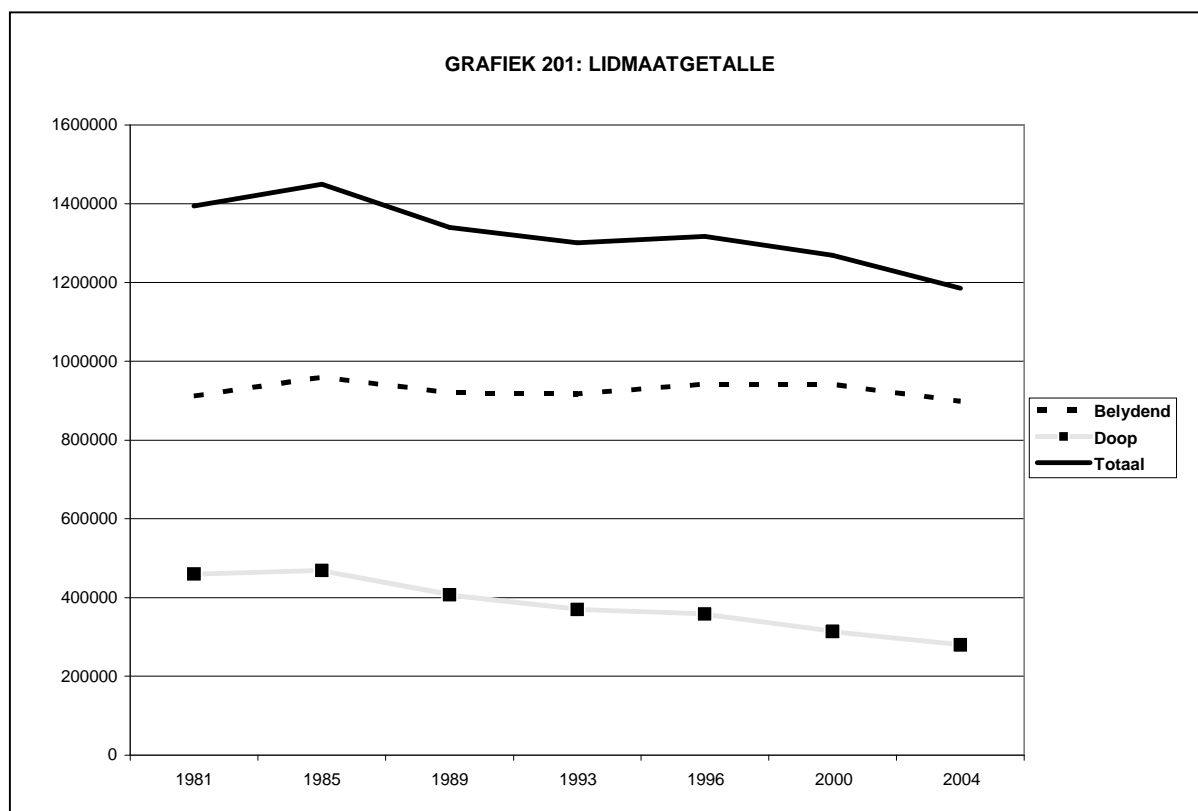
Tabel 201 gee 'n beskrywing van die situasie binne die kerk vanaf 1981. Die opnames van 1985 en 1996 rapporteer 'n styging, maar vanaf 1996 tot 2004 is daar 'n konstante daling in die lidmaatgetal van die NG Kerk. Sedert 2000 daal die lidmaattal met ongeveer 84 000, die belydende lidmate met ongeveer 42 400 en die dooplidmate met ongeveer 33 700.

Redes vir daling: lidmate verlaat NG Kerk na ander kerke/ lidmate wat emigreer –nie betroubare amptelike statistiek/ daling in geboortekoers en veroudering vd bevolkingsamestelling/lidmate nie meer deur bediening van NG Kerk bereik nie en hulle godsdiens buite die amptelike gemeentelike bediening uitlewe.

Tabel 201 : Raming van lidmaatgetalle							
	1981	1985	1989	1993	1996	2000	2004
Belydend	912380	959720	920274	917247	941556	941037	898615
Gedoopt	459804	468578	407239	370060	358759	313589	279890
Ongedoopt	22533	21164	12552	13109	16549	15248	7169
Totaal	1394717	1449462	1340065	1300416	1316864	1269874	1185675

Samestelling van lidmate binne die kerk is besig om te verander. 'n Verouderingsproses aan die gang – duidelik uit verh tussen doop- en belydende lidmate.

- 1981 is 65.4% (2/3) van die lidmate belydend en in 2004 75.8% (3/4).
- 1981 is 34.6% (1/3) van die lidmate doop- en ongedoopte lidmate, in 2004 24.2% (1/4).



Staatsensus:

- Staatsensus 1996 1 421 090 NG lidmate/staatsensus 2001 ongeveer 1 368 725 NG lidmate. Verskil NG Kerk (2000) en staat (2001): kerk weet nie v ongeveer 100 000 lidmate nie! "Watter probleme het u met die bepaling van u lidmaattal?" Oa lidmate van gemeente verwissel sonder om behoorlik kennis te gee.
- Staatssensus: ook ander kategorie godsdienstigheid: 2001staatsensus ongeveer 380 000 persone geen godsdienstige affiliasie.

1.2 Lidmaatgetalle volgens sinodes

Tabel 202: Raming van lidmaatgetalle volgens sinodes							
Sinode	Belydend	Gedoopt	Ongedoopt	2004	2000	1996	1993
Wes-Kaap	239337	73069	897	313304	334608	320096	303182
Oos-Kaap	61323	18320	417	80060	89075	93773	98002
Namibië	16038	5953	293	22284	25351	29572	25689
NGKerk	898615	279890	7169	1185675	1269874	1316864	1300416

1.3 Lidmaatgetalle volgens die verskillende streke

Hoe is die lidmate tussen die verskillende streke versprei? Meer as die helfte (52%) van die lidmate van die NG Kerk woon in voorstedelike gebiede en 26% woon in klein plattelandse en plattelandse streke. Lidmate in buitengewone gemeentes het afgeneem van 9% in 2000 tot 3% in 2004. Baie van die buitengewone gemeentes het deel geword van voorstedelike gemeentes. Die gemeente kategorie is waarskynlik aan die verdwyn aangesien die gemeentes besig is om deel van naburige gemeentes te word.

Tabel 203: Verspreiding van lidmate in streke volgens sinodale gebied						
Sinode	Klein Platteland	Platteland	Grootdorp	Buitengewoon	Voorstad	Totaal
Oos-Kaap	14494	14658	18894	556	31458	80060
%	18	18	24	1	39	100
NGK 2004	132137	176850	213430	40837	622422	1185675
%	11	15	18	3	52	100
NGK 2000	156034	200940	201827	119645	591428	1269874
%	12	16	16	9	47	100
NGK 1996	160623	218088	207724	98980	631450	1316864
%	12	17	16	8	48	100

Sleutel: **Klein platteland** = 'n Gemeente wat op 'n heel klein dorpie/gemeenskap geleë is waar daar net een NG leraar is; **Platteland** = 'n Gemeente wat in 'n dorp geleë is wat so groot is dat daar twee tot vier NG leraars werksaam is (ongegag die aantal gemeentes); **Grootdorp** = Die gemeente is geleë in 'n dorp met meer as vier NG leraars ongeag die aantal gemeentes; **Buitengewoon** = Enkelindustrie-, militêre-, woonstel-, middestad-, studentegemeentes of 'n gemeente vir andertaliges; **Voorstedelik** = 'n Gemeente wat in die voorstede geleë is, wat woonhuise, meenthuise, woonstelle en ook kleinhoues kan insluit

Uit die voorafgaande bespreking oor lidmaategetalle kan die volgende afgelei word:

- ongeveer 'n kwart van die lidmate is deel van klein plattelandse en plattelandse gemeentes;
- meer as die helfte van die lidmate woon in voorstedelike gemeentes;
- buitengewone gemeentes (bv middestad, woonstel, enkel industrieë, militêre) is besig om te verdwyn en deel van voorstedelike gemeentes te word.
- elke sinodale gebied het 'n unieke samestelling.
- dit is baie moeilik om lidmate en gemeentes in terme van 'n enkele of 'n paar veranderlikes te beskryf. Elke gemeente het 'n eie en unieke demografiese samestelling.

1.4 Migrasie

Kerklike migrasie, wat die opname betref, betaan uit twee komponente:

- Migrasie tussen die NG Kerk en ander denominasies. Populêre aanname dat die NG Kerk veral lidmate na die meer charismatiese denominasies verloor (denominasionele migrasie).
- Lidmaatbewegings tussen die verskillende gemeentes binne die NG Kerk. Lidmate besluit al meer self by watter gemeente hulle wil inskakel. Dit is nie meer vanselfsprekend dat lidmate by die gemeente binne wie se grense hulle woon inskakel nie (gemeentelike migrasie).

1.4.1 Denominasionele migrasie

Beweging tussen lidmate van die NG Kerk en ander denominasies kan in drie groeperinge ingedeel word:

- Migrasie van en na die Ned Herv of Geref Kerk (Tabel 204 en Tabel 207): Die migrasie na die NG Kerk het elke jaar 'n "wins" van tussen 3000 en 4000 lidmate getoon.
- Migrasie van en na die Afrikaanse Protestantse Kerk (Tabel 205 en Tabel 208): Migrasie van en na die APK het sedert 2000 redelik afgeneem, minder as 1000 lidmate per jaar. Migrasie na die NG Kerk toon elke jaar sedert 2000 'n "wins" van 'n paar honderd.
- Migrasie van en na 'n charismatiese kerk/groep (Tabel 206 en Tabel 209): Soos in die geval met die APK het die migrasie sedert 2000 ook tot onder 'n 1000 lidmate gedaal. Hier word egter elke jaar 'n "verlies" van 'n paar honderd lidmate getoon.

In sy geheel gesien het die NG Kerk vir die jaar 2000/2003 'n netto "wins" van ongeveer 4300 lidmate met denominasionele migrasie gemaak. Die lidmaatgetalle verteenwoordig minder as 0.4% van die totale lidmaattal van die NG Kerk. Die effek van die vorm van migrasie op die totale lidmaattal van die NG Kerk is dus weglaatbaar klein.

1.4.2 Gemeentelike migrasie

In 2000 vorm buitelidmate 7% van die lidmaattal en in 2004 neem dit toe tot 11% van die lidmaattal. Dit beteken dat meer as tien persent van die lidmate nie by hulle geografiese gemeente inskakel nie. 69% van die lidmate woon in voorstedelike gemeentes (Tabel 214). Dit is 'n vorm van migrasie wat veral in die voorstedelike gemeentes voorkom, veral omdat dat meer keuses in terme van gemeentes is.

Tabel 215 reflekteer die reponse op die oop vraag: "Wat is volgens u waarneming, die primêre rede waarom lidmate oor gemeentegrense beweeg?" Uit die reponse is dit duidelik dat dit oor die bevrediging van bedieningsbehoefte (no 2) gaan, verder speel die feit dat lidmate tuis is in hulle vorge gemeente ook 'n rol (no 8). Die individualisering van godsdienstigheid beteken dat lidmate meer en meer gaan kyk na die bevrediging van hulle eie en hulle gesin se behoeftes in die keuse van 'n gemeente. Tabel 215 onderstreep die opmerking.

2. DIE GEMEENTE

2.1 Samestelling en grootte van die gemeente

Die gemiddelde getal belydende lidmate per gemeente het vanaf 1981 (764) tot 2004 (758) byna dieselfde gebly (Tabel 301).

Sinode	Jaar	Gemiddeld per gemeente			Totaal	Gemeentes	Lidmate
		Belydend	Doop	Ongedoopt			
O-Kaap	2004	568	170	4	741	108	80060
	2000	606	193	10	810	110	89075
	1996	621	220	12	852	110	93773
Totaal	2004	758	236	6	1000	1186	1185675
	2000	765	255	12	1032	1230	1269874
	1996	750	286	13	1049	1255	1316864
	1993	725	293	10	1028	1265	1300416
	1989	720	321	9	1054	1271	1340065
	1985	767	374	16	1160	1250	1449462
	1981	764	385	18	1222	1141	1394717

Tabel 302 gee 'n vergelyking van die verandering in situasie van 2000 tot 2004. Die klein plattelandse en plattelandse gemeentes daal in die tydperk met gemiddeld 80 lidmate per gemeente.

Gemeentetipe	2004			2000		
	Gemeentes	Lidmate	Gem	Gemeentes	Lidmate	Gem
Klein platteland	325	132137	407	326	156034	479
Platteland	190	176850	931	199	200940	1010
Grootdorp	165	213430	1294	155	201827	1302
Buitengewoon	60	40837	681	91	119645	1315
Voorstedelik	446	622422	1396	459	591428	1289
Totaal	1186	1185675	1000	1230	1269874	1032

2.2 Gemeentelike strategie

In 136 (25.4%) van die gemeentes het die kerkraad op geen doelwitte ooreengekom nie en 48 (9%) gemeentes het die vraag nie beantwoord, dus kon meer as 'n derde van die gemeentes nie enige doelwitte aandui waarop die kerkraad ooreengekom het nie. 'n Ontstellende respons! Is dit werklik vir enige gemeente moontlik om sonder enige koers of rigting te funksioneer?

Wat is die vier belangrikste doelwitte/stellings waarop die kerkraad ooreengekom het? Uit Tabel 305 kan die volgende opsomming gemaak word:

- Opbou, liggaamsmodel, groei, gemeentewees, geestelik volwasse
- Erediensgroei, -verdieping, simboliek, liturgie, prediking, musiek

- Versorging, koinonia, mekaar, omgee en –groepe, leraar, pastorale sorg, verhoudings
- Uitreik, sending, uitbou, na gemeenskap uitreik, missionêr, getuienis, soekend

Wat opval is dat die eerste drie na binne gerig en eers die vierde na buite gerig is. Sou dit beteken dat die meeste gemeentes min verstaan van hulle missionêre roeping in die wêreld en dus meesal na binne gerig en met opbou besig is? Aan die anderkant kan gemeentes so met oorlewing en instandhouding besig wees, dat daar nie ruimte vir 'n na buite gerigtheid is nie. Die saak kom in Tabel 306 aan die orde: in watter rigting beweeg die gemeente:

Tabel 306: Gemeente rigting. Hoe sou u gemeente se huidige rigting tipeer? (Uitgedruk as 'n persentasie)		
	N	%
Sterwend	6	1.2
Besig met instandhouding/oorlewing	227	45.1
Groeiend	218	43.2
Dinamies groeiend	53	10.5

- Klein plattelandse gemeentes en gemeentes met minder as 600 lidmate is in 'n stryd om oorlewing
- Dit is veral groter gemeentes (meer 1200 lidmate) wat besig is om dinamies te groei.

Redes gegee word vir rigting waarin gemeente beweeg: uit Tabel 307 volgende redes:

- Die rede vir groei en vernuwing: 'n plan en beter strategie (no 3) en 'n verbetering in meelewing (no 4).
- Negatief: die verlies van lidmate (no 5) en finansiële agteruitgang (no 10).

2.3 Evangelisasie

Hoe belangrik is 'n georganiseerde evangelisasiebediening in 'n gemeente? Minder as die helfte van die gemeentes in die NG Kerk het so 'n bediening aan die gang (Tabel 308). In 1996 het 56% van die gemeentes so 'n bediening gehad. Dit wil dus voorkom asof dit 'n bedieningsterrein is, wat minder aandag in gemeentes kry. Moet dit as 'n treë agteruit gesien word?

2.4 Kleingroepbediening

Soos met 2000-opname in meer as twee-derdes (70%) van gemeentes in kerk 'n georganiseerde kleingroepbediening het (Tabel 310). Waarom daar in byna 30% van gemeentes geen vorm van kleingroepbediening nie? Vergelyking met 2000 toon dat hierdie bediening nie groei nie.

2.5 Die kerkraad en sy lede

Die kerk het die minste ouderlinge (Tabel 312) sedert met die opnames in 1981 begin is.

Tabel 312: Beraamde "Ouderlingposte" – NG Kerk				
Jaar	Gevul	Vakant	Totaal	Dames
2004	22312	7518	29830	3815
2000	29937	12589	42526	5024
1981	29981	4755	34736	

Dieselfde wat met die ouderlinge gebeur het, gebeur ook met die diakens (Tabel 314 en 315). Die getal diakens daal met meer as 10 000 van 2000 tot 2004. Die getal vroulike diakens daal met meer as 3000. Nie een sinodale gebied rapporteer 'n styging in die aantal diakens of vrouens wat diakens is nie.

Tabel 314: Beraamde "Diakenposte" – NG Kerk				
Jaar	Gevul	Vakant	Totaal	Dames
2004	19969	7229	27198	7655
2000	29038	12129	41167	10771
1981	31145	4081	35226	

Tabel 316: Kerkraadvakatures in die NG Kerk (uitgedruk in persentasies)				
Sinode	2000		2004	
	Ouderlinge	Diakens	Ouderlinge	Diakens
O-Kaap	28.7	26.2	24	33
Totaal	29.9	29.2	34	36
1981	13.7	11.6		

Hulpwerkers vervang nie ouderlinge en diakens nie. Tabel 320: getal hulpwerkers neem met meer as helfte af van 2000 tot 2004.

2.6 Samewerking en eenwording tussen gemeentes

Gemeentes funksioneer nie in isolasie nie. Hoewel oper grense die ruimte vir kompetisie tussen gemeentes geskep het, is daar tog geleentheid en ruimte vir samewerking tussen buurgemeentes. Die meeste gemeentes (Tabel 327) dui aan dat so 'n moontlikheid wel bestaan. In die meeste gevalle (Tabel 328) geskied dit in die vorm van gesamentlike projekte en aksies. Dit kan aanvaar word dat dit in die meeste gevalle binne ringsverband geskied.

In sommige gemeentes gaan dit oor **meer as net om samewerking**. Dis is 'n stryd om oorlewing – hoeveel van dié gemeentes oorweeg dit of is besig met 'n proses van eenwording met 'n buurgemeente? Byna 'n kwart (23.2%) van die gemeentes het dit aangedui (Tabel 329). In sy geheel beteken dit ongeveer 275 gemeentes in die kerk wat eenwording ernstig oorweeg. Hoe gaan dit gebeur? Die meeste gemeentes (17.8%) is op stadium besig met samesprekings en die ontwikkeling van 'n proses (Tabel 330). Die vraag is of daar genoegsame riglyne en begeleiding van die breër kerkverband is. Is die meeste van die gemeentes dalk nie aan hulle eie genade oorgelaat nie? Die "toemaak" van 'n gemeente kan deel van 'n natuurlike demografiese proses wees en positief hanteer en beleef word. Die voorwaarde is dat dit behoorlik hanteer en bestuur word. Hierdie saak verdien die dringende aandag van die kerk.

2.7 Jeug en kategese

Die volgende algemene tendense kan uitgewys word:

- Die daling in dooplidmate word weerspieël in die daling in kinders in die kategese, maar daar is 'n groep kinders wat nie deur die formele kategese bedien word nie.
- Tussen 66% tot 80% van die gemeentes gebruik die AJK se kategese materiaal.
- Daar is ongeveer 7000 minder kategete as in 2000 en minder vakatures in die kategese.
- Die betrokkenheid van lidmate by die verskillende jeugaksies is meer as die helfte minder as in 2000.

2.8 Gemeenskapsbetrokkenheid van die gemeente

2.8.1 Gemeenskapsontwikkelingsprojekte

Ongeveer tweederdes van die gemeentes is by gemeenskapsontwikkelingsprojekte betrokke (Tabel 341). Die meeste gemeentes is by voedingskemas betrokke (Tabel 342), daarna by ander projekte/programme en werkklasse.

'n Gemiddeld van 234 mense per gemeente word gedurende 2003 by die projekte/programme betrek. 'n Gemiddeld van R11 358 is per gemeente in die 2003/2004 boekjaar aan die projekte en programme spandeer.

Verantwoordelikheid word in die meerderheid van die projekte deur lidmate geneem (Tabel 343) met rapport aan kommissies. Gemeenskaps-ontwikkelingsprojekte is dus by uitstek 'n inisiatief wat van lidmate in die gemeente uitgaan.

2.8.2 MIV/Vigs

Oor die erns van die epidemie is al veel geskryf. Afrika het 70% van die wêreld se volwasse infeksies en 80% van die wêreld se kinders met vigs. In Suid-Afrika was in 2001 ongeveer 4,74 miljoen mense MIV-positief. Soos reeds met die vorige opname uitgewys word dit beraam dat teen 2010 ongeveer 5.6 miljoen Suid-Afrikanners aan vigs gaan sterf, 18% van die werksmag geïnfekteer (6 miljoen) sal wees en dat die infantiele mortaliteitskoers gaan verdubbel.

Die volgende inligting is met dié opname van die gemeentes verkry: 173 lidmate is MIV-positief, waarvan 47 terminaal siek is weens Vigs, 12% van die gemeentes het 'n MIV/Vigs-strategie; die meeste gemeentes is betrokke by projekte buite die gemeente in gemeenskap. Enkele gemeentes het 'n eie strategie of projek. 88% van die gemeentes het geen MIV/Vigs-strategie nie!

Ignoreer gemeentes die epidemie? As 88% van die gemeentes oor geen strategie in die verband beskik nie, wil dit tog so lyk.

2.8.3 Armoede en werkskepping

Naas die vigs-epidemie is armoede waarskynlik die grootste probleem wat die land in die oë moet kyk. Miljoene mense lewe in armoede. Hoeveel gemeentes het 'n armoede- en werkskeppingstrategie wat geïmplementeer word: 123 (23.8%) van die gemeentes (536) het so 'n armoede- en werkskeppingstrategie. Hoe lyk die strategie? Die meeste gemeentes (Tabel 244) is met 'n eie strategie en projek besig.

Is gemeentes genoegsaam betrokke by die gemeenskap? Die feit dat ongeveer tweederdes van die gemeentes by een of ander vorm van ontwikkelingsprojek betrokke is, is verblydend. Gemeentes se betrokkenheid by die vigs-epidemie en armoede is beslis nie voldoende nie.

2.9 Die gemeente en enkele veranderlikes

Die gemeente is, binne die konteks van die studie, aan die hand van drie afhanklike veranderlikes ontleed: dankofferbydraes, gemeenterigting en erediensbywoning.

- *Gemeentegrootte*: Al die gemeentes is in drie kategorieë verdeel – tot 600 lidmate; 601 tot 1200 lidmate en gemeentes met meer as 1200 lidmate
- *Lading lidmate per predikant*: Al die gemeentes is weereens in drie kategorieë verdeel – tot 500 lidmate per predikant; 501 tot 800 lidmate per predikant en gemeente met meer as 800 lidmate per predikant.
- *Streek*: Al die gemeente is in vyf streke gekategoriseer – klein platteland; platteland; grootdorp; buitengewone gemeentes en voorstedelike gemeentes (Sien Hoofstuk 1 punt 1.3).

2.9.1 Dankofferbydraes en enkele veranderlikes

Die dankofferbydrae van lidmate word bereken as die bydrae per belydende lidmate per gemeente vir die boekjaar 2003/2004. Dit word in drie kategorieë verdeel – tot R700; R701 tot R1200 en meer as R1200.

Die volgende beduidende verbande is gevind:

- Plattelandse gemeentes se dankofferbydraes is beduidend beter as die van voorstedelike gemeentes (Tabel 345). Die mate van verstedeliking verklaar tot 32% in die variansie in dankofferbydraes.
- Kleiner gemeentes se dankofferbydraes is beter as groter gemeentes se dankofferbydraes (Tabel 346). Gemeentegrootte verklaar 38% in die variansie in dankofferbydraes.
- Gemeentes met 'n kleiner lading lidmate per predikant se dankofferbydrae is beduidend beter as gemeentes met 'n groter lading van lidmate per predikant (Tabel 347). Die lading lidmate per predikant verklaar 50% van die variansie in dankoffer bydrae.

Die veranderlike wat die sterkste rol in die variansie in dankofferbydrae speel is die lading lidmate per predikant. 'n Kleiner lading lei tot 'n beter dankofferbydrae. Dit geld, tot 'n effens mindere mate, ook vir meer plattelandse en kleiner gemeentes. 'n Mens sou hieruit kon aflei dat 'n meer intensiewe of persoonlike benadering 'n positiewe invloed op dankofferbydraes het. Dit sou nie beteken dat die bedieningspatroon ook in groter en meer stedelike gemeentes geïmplementeer kon word nie. Sulke gemeentes behoort na maniere te soek om dit moontlik te maak. Daar is reeds daarop gewys dat gemeentes te veel vaste uitgawes aan personeel het. Deur die gemeentelike inkomste te vergroot kan fondse beskikbaar gestel word vir ander noodsaaklike projekte.

2.9.2 Gemeentelikerigting en enkele veranderlikes

Gemeentes is gevra om aan te dui in watter rigting die gemeente beweeg. Die response is in drie kategorieë verdeel: besig met oorlewing of instanhouding (oorleef), groeiend en dinamies groeiend.

- Dit is veral die plattelandse gemeentes wat in 'n stryd om oorlewing gewikkel is (Tabel 348). Die mate van verstedeliking verklaar tot 14% in die variansie in gemeentelikerigting.
- Kleiner gemeentes kry swaarder as groter gemeentes (Tabel 349). Anders gesê: dit is veral groter gemeentes wat groeiend en dinamies groeiend is. Gemeentegrootte verklaar 46% in die variansie in gemeentelikerigting.
- Gemeentes met 'n kleiner lading lidmate per predikant sukkel meer om te groei as gemeentes met 'n groter lading van lidmate per predikant (Tabel 350). Die lading lidmate per predikant verklaar 36% van die variansie in die rigting waarin 'n gemeente beweeg.

Gemeentegrootte speel die sterkste rol in die rigting waarin 'n gemeente beweeg. Dit is veral groter gemeentes wat dinamies groei. Dit hou waarskynlik verband met 'n beter georganiseerde bedieningsstrategie wat in groter gemeentes gevolg word. Aan die ander kan is dit weer kleiner en meer plattelandse gemeentes wat swaar kry.

2.10 Enkele algemene opmerkings

Die gemeente is, al bly dit skepping van die Gees, ook 'n baie diverse en komplekse organisasie. 'n Gemeente kan nie maar net in terme van 'n paar eenvoudige aspekte beskryf word nie. 'n Paar sake staan onder ander uit:

- Kleiner en plattelandse gemeentes gaan in die toekoms swaarder kry. 'n Unieke bedieningspatroon, wat wyer strek as net 'n predikanstpos, behoort vir die kategorie van gemeentes ontwikkel te word.
- Gemeentes het 'n behoefte aan 'n behoortlike strategie en roeping, veral as missionêre gemeenskap. Te veel gemeentes funksioneer sonder 'n strategie en is net op oorlewing en

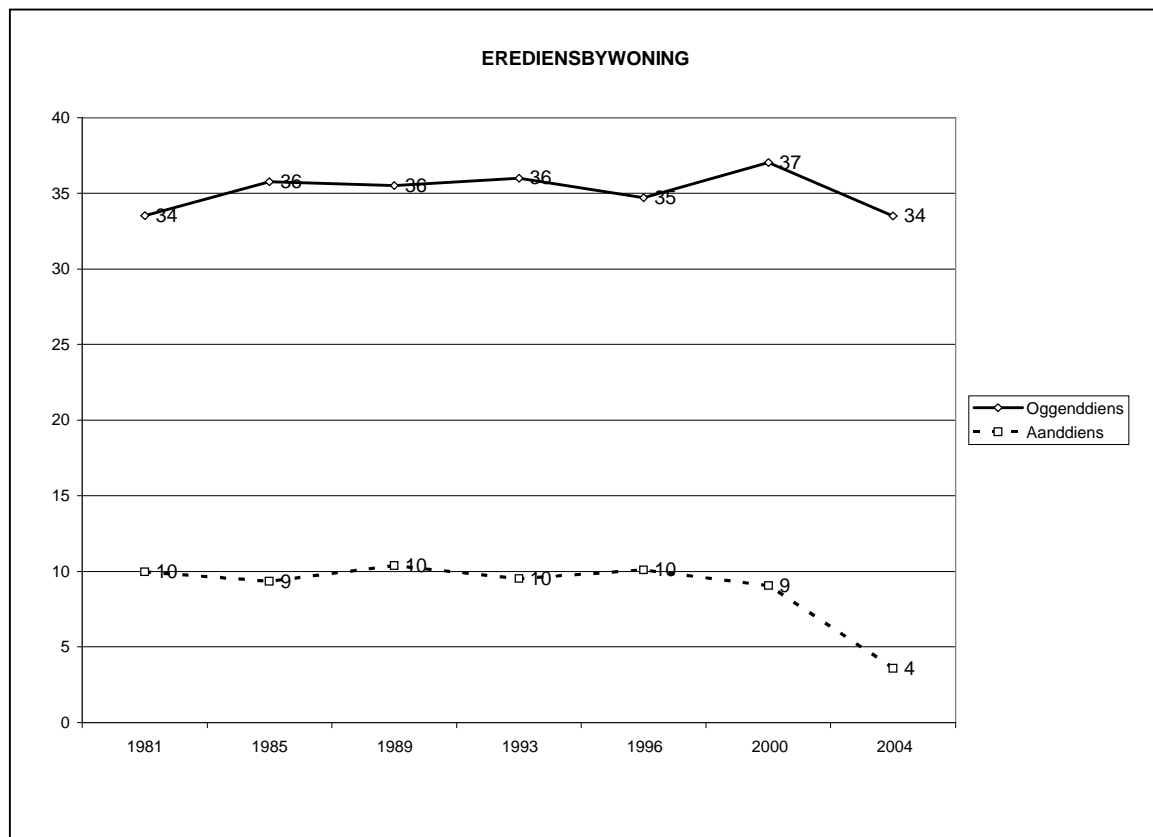
instandhouding ingestel. 'n Behoorlike ingesteldheid op diens aan die gemeenskap ontbreek by baie gemeentes.

- Kerkrade en kerkaadslede moet by veranderende omstandighede aanpas. Dit gebeur in 'n klompie gemeentes, maar nie in die kerk in wyer verband nie. Vroue het ook nog nie, in die verband, hulle volwaardige plek ingeneem nie.
- Die jeug en dooplidmate verdien besondere aandag. Ou strategieë en metodes gaan nie vir vandag se jongmense die wa deur die drif trek of die SMS op die regte plek laat opdaag nie.

3. DIE EREDIENS

3.1 Erediensbywoning

	Oggenddiens	Aanddiens
1981	33.52	9.97
1985	35.78	9.35
1989	35.52	10.37
1993	36.01	9.53
1996	34.70	10.10
2000	37.04	9.07
2004	33.50	3.60



Bywoningspatrone lyk soos volg:

- Oggenddiensbywoning is beter in die kleiner en meer plattelandse gemeentes
- Aanddiensbywoning is beter in die meer stedelike gemeentes.

3.2 Erediensbywoning volgens sinodale gebied

Die **oggenddiens** word in die sinodale gebied van die Vrystaat die beste bygewoon (Tabel 402). Die oggenddiens word nog steeds in die sinodale gebied van Namibië die swakste bygewoon. Die **aanddiens** word in die Noord-Kaap die swakste bygewoon (Tabel 403). Die aanddiensbywoning is in Noord-Transvaal die beste van al die sinodale gebiede.

Elke sinodale gebied het sy eie unieke omstandighede. Die fisiese omgewing en samestelling van elke sinode is anders.

Tabel 402: Oggenddiensbywoning in sinodes (uitgedruk as % van totale lidmate per gemeente)						
Sinode	1985	1989	1993	1996	2000	2004
Oos-Kaap	37.84	35.31	36.18	35.56	32.62	31.7
Vrystaat	39.72	37.06	38.20	36.99	41.91	40.7
Namibië	23.10	27.13	29.69	29.38	27.91	21.6
NG Kerk	35.78	35.52	36.01	34.70	37.04	33.5

Tabel 403: Aanddiensbywoning in sinodes (uitgedruk as % van totale lidmate per gemeente)						
Sinode	1985	1989	1993	1996	2000	2004
Oos-Kaap	9.23	10.03	8.68	12.2	10.21	3.4
Noord-Kaap	9.15	8.16	6.16	6.99	5.93	0.9
Noord-Tvl	12.05	12.86	11.43	10.73	8.20	5.0
NG Kerk	9.35	10.37	9.53	10.10	9.07	3.6

3.3 Erediensbywoning en enkele veranderlikes

Oggenddiensbywoning en gemeentegrootte (Tabel 413). Kleiner gemeentes se lidmate woon die oggenddienste beter by as lidmate van groter gemeentes. Die bywoning van gemeentes met lidmaattal tot 600 is veral beter as die ander gemeentes, terwyl groter gemeentes (met lidmaattal groter as 1200) se bywoning weer beduidend swakker is.

Oggenddiensbywoning en die lading lidmate per predikant (Tabel 414). 'n Kleiner lading lidmate per predikant beïnvloed die oggenddiensbywoning positief. Dit wil lyk asof die lading lidmate 'n groter rol speel, as met die vorige opname.

Oggenddiensbywoning en streek (Tabel 415). Die oggenddiens word in die meer plattelandse gebiede beter as in die stedelike gebiede bygewoon. Die mate van verstedeliking verklaar 34% van die verandering in oggenddiensbywoning. Dit is 'n beduidende verbetering teenoor die vorige opnames.

Aanddiensbywoning en gemeentegrootte (Tabel 416). Groter gemeentes se lidmate woon die aanddienste beter by as lidmate van kleiner gemeentes.

Aanddiensbywoning en die lading lidmate per predikant (Tabel 417). 'n Groter lading lidmate per predikant beïnvloed die aanddiensbywoning positief.

Bywoning van die aanddiens en streek (Tabel 418). Die aanddiens word in die meer stedelike gebiede beter as in die meer plattelandse gebiede bygewoon.

3.4 Erediensbywoning – enkele opmerkings

Die volgende algemene opmerkings kan oor die erediens gemaak word:

- Oggenddiens – daar is 'n sterk dalende tendens in die bywoning van die oggenddiens. As die aanbiddingsgeleentheid as 'n kernmoment in die gemeentelike lewe beskou word, behoort groot erns met die daling gemaak te word.
- Aanddiens – die aanddiens is waarskynlik in die meeste gemeentes aan die verdwyn. Moet dit so aanvaar word, of moet pogings aangewend word om die tendens om te keer?
- Ander sake rondom die erediens – elke gemeente is besig om 'n eie en unieke inkleding van die erediens te ontwikkel. Alle eredienste in die NG Kerk is nie dieselfde nie.

4. DIE PREDIKANT

4.1 Ouderdom van predikante

(Hier is Tabelle 506 tot 508 ter sprake.)

Tabel 506: Ouderdomsprofiel van predikante (V08) (Uitgedruk as 'n persentasie)						
Ouderdom	1985	1989	1993	1996	2000	2004
tot 26	3.5	3.0	0.2	0.5	0.3	1.1
26-30	17.1	12.4	7.6	8.5	5.2	3.8
31-35	20.9	25.3	22.1	14.3	13.1	9.0
36-40	14.9	16.9	26.3	25.8	17.2	14.4
41-45	10.9	12.4	14.6	19.0	24.9	17.5
46-50	9.0	10.8	10.5	13.7	18.4	24.1
51-55	10.0	6.9	9.2	10.2	10.9	14.7
56-60	9.0	8.3	5.8	6.1	7.8	9.8
61-65	4.3	3.9	3.5	1.8	2.0	4.3
66-70	0.4	0.1	0.1	0.0	0.2	1.3
70+	0.1	0.0	0.0	0.1	0.0	

Die toetrede van jonger predikante is belangrik:

- Kontinuiteit – daar moet 'n balans wees tussen die tradisie (band met die verlede) en ervaring én vernuwing waar die toekoms aangepak word met waagmoed en nuwe insigte.
- Noodsaaklike kontak met die konteks word deur jonger predikante ingebring – dit is in 'n ouer wordende kerk onmisbaar. Omdat hulle deel van die nuwe geslag is, kan hulle huidige situasie beter verstaan en verwoord as diegene wat nie daarin grootgeword het nie.

Uit die tabelle is die volgende ook duidelik:

- 1) Waar in 1985 20.6% van die predikante jonger as 30jr was, is sleg 4.9% in 2005 in die groep!

- 2) Die groep 41 – 50 het van 19.9% in 1985 gestyg tot 41.6%, en in die groep 51 – 60 'n styging van 19.0% tot 24.5%. Verder was daar in 1985 'n meer eweredige verspreiding wat nie tans die geval is nie.
- 3) Die probleem lê egter op 'n ander vlak naamlik dat jonger predikante nie beroep word nie. Dit hang ook saam met die feit dat daar min beroepe beskikbaar is.

Hiermee word 'n netelige saak aangeroei omdat die kerk nie regtig 'n praktyk het wat die toetreding van nuwe predikante effektief beplan en bestuur nie. Dit word tans bloot op die basis van vraag en aanbod gedoen en dan is dit elke gemeente se sogenaamde eie verantwoordelikheid om op die mark 'n geskikte kandidaat te kry. Die resultaat is dat die jonger geslag in ander beroepe opgeneem word en daarin 'n nuwe roeping vind.

4.2 Mobiliteit

(Hier is Tabela 512 tot 522 van toepassing)

Die uitdrukking “mobiliteit van predikante” verwys na die beweging van predikante tussen gemeentes. Tans vind dit primêr plaas wanneer 'n gemeente 'n leraar beroep. Dit kan ook deur standplaasverwisseling geskied waar twee leraars poste omruil na 'n proses van onderhandeling wat uiteindelik op beroeping uitloop.

Die vraag is of dit gesond is dat predikante van tyd tot tyd van gemeente verwissel. Aan die een kant bied dit geleentheid vir vernouing vir gemeentes en predikante. Nuwe energie word ingedra in situasies wat in sekere situasies begin vasval het. Dit is egter ook belangrik dat langtermynbediening nie onderskat word nie. Kontinuiteit en groei hou met mekaar verband.

Dis verder belangrik om te onthou dat predikante verander (ouderdom en gawes/spesialisasie en gepaste ervaring nie meer van toepassing in sekere situasies nie). Verder verander die behoeftes van gemeentes ook en is 'n lewenslange passing nie ideaal nie.

Die volgende samevattende gegewens bevestig die tendens dat daar nie verwisseling van gemeentes plaasvind nie:

- a) Jare in bediening: gemiddeld 2004 = 18.3 jaar (ook aanduiding van ouderdom van leraarskorps)
 - Groep 16 – 20 jaar = 20.5%;
 - 21 – 25 jaar = 19.9%
- b) Jare in huidige gemeente: gemiddeld = 11.2 jr (9.6jr in 2000)
 - Verder is 49% vd predikante 11jr en langer in die huidige gemeente.
- c) Oor die beroepstelsel:
 - Oor die stelling “Ek is tevrede met die huidige beroepstelsel” het 6.1% aangedui dat hulle beslis saamstem met 27.6% wat saam stem. Dit beteken dat 66.3% van die respondente of onseker is of nie saam stem nie.
 - Oor die stelling “Ek sal graag nou van gemeente wil verwissel” het 15.0% beslis aangedui met 13.9% wat saamstem. Hier het 71.1% nie saamgestem nie (ook onseker ingesluit).
 - Oor die stelling “Ek is bereid om verplaas te word indien so 'n praktyk geïmplementeer word” met 13.5% beslis en 27.9 stem saam. (58.6% nie of onseker)
 - Standplaasruiling: 19.1% beslis en 46.4% stem saam. (34.5 nie of onseker)
- d) Ervaring met instuur van curvit. Twee pole presenteer duidelik uit die respons.
 - Aan die positiewe kant diegene wat dit bevredigend of goed beleef het met 30.6%
 - Aan die ander kant:
 - [Geen of swak terugvoer: 22.0%
 - [Proses negatief of onprofessioneel hanteer 12.1%
 - ['n Verskeidenheid ander sake wat die ervaring sleg maak 18.5%

Samevattend lyk dit of die geheelprentjie wat mobiliteit betref, een is wat predikante nie baie vreugde verskaf nie. Die bestuur hiervan lê nie net by die predikant self nie maar ook by die kerk in al sy verbande. Leraars sal begelei moet word om 'n langtermyn bediening te hanteer, ook in

moeilike omstandighede. Verder sal geleenthede geskep moet word dat leraars wel van standplaas kan verwissel, hetsy deur die gewone beroepsproses of deur standplaasverwisseling of selfs verplasing. Die proses van beroeping behoort verryk te word deur die waardes eie aan die evangelie ook hier as basis te gebrui.

4.3 Ekklesiologie en eietydse bediening

Die bediening op gemeentevlak is onder druk. Die NG Kerk is tradisioneel bekend vir huisbesoek en predikante wat lidmate versorg deur op verskeie vlakke saam te leef met hulle wel en weë. Hierdie beeld is die afgelope jare uitgedaag deur 'n nuwe situasie waar die vanselfsprekende nie meer net so herhaal word nie.

'n Studie van die ekklesiologie en eietydse bediening toon 'n paar interessante verskynsels:

4.3.1 Huisbesoek

Respondente is gevra om te reageer op die stelling "Sistematiese huisbesoek deur die predikant is belangrik" (V34). Dit is die eerste keer in 1993 gevra. Indien die resultate van 2004 met die van 1993 vergelyk word, lyk die prentjie soos volg (uittreksel uit Tabel 527)

	Stem beslis saam	Stem saam	Res
1993	60.1	27.7	
2004	25.9	28.8	

Die respons op die stelling toon 'n besliste skuif oor die jare en predikante is nie meer so sterk oortuig oor die belang van sistematiese huisbesoek nie. Die vraag is nie gevra nie maar kan beslis in die toekoms oorweeg word naamlik wat die oorsaak is waarom predikante nie sistematiese huisbesoek belangrik ag nie?

4.3.2 Bedieningsmodel

Verder is navraag gedoen na die bedieningsmodel waarmee in die plaaslike gemeente gewerk word. Hier is drie moontlikhede gebied met 'n vierde waarin respondente 'n eie model kon beskryf. Die modelle is beskryf in terme van huisbesoek, kleingroepe en leraarsverantwoordelikheid. Die resultate is in Tabel 528 te lese.

Die volgende is van belang:

- 39.0% van alle gemeentes werk met 'n tradisionele bedieningspatroon wat sentreer om wykstelsel met leraarhuisbesoek en kommissies wat werksaamhede bestuur
- Slegs 10.4% van alle gemeentes werk met kleingroepe as basis vir versorging en diens met leraars wat leiers toerus
- Die res (49.7%) werk met 'n kombinasie van wykstelsel met leraarsbesoek en kleingroepe (of omgeegroepe, selgroepe, ens)
- 72% v klein plattelandse gemeentes volg die tradisionele bedieningspatroon
- 60% van voorstedelike gemeentes het die kombinasie van wyke en kleingroepe; 55% gemeentes in groot dorpe en 54% gemeentes in plattlandse gemeentes pas ook hier.

Gemeentegrootte speel 'n besliste rol in die bedieningsmodel waarmee gewerk word. Verder bring die bedieningsmodel wat 'n kombinasie van die wykstelsel en kleingroepe groter druk op die leraar. Die vestiging en instandhouding van kleingroepe in 'n gemeente vra groot toewyding en tyd beskikbaar. Dit is moeilik om twee modelle gelyklopend te bedryf.

4.3.3 Kleingroepe

'n Paar sake is ondersoek en die volgende gegewens is ter sake

- a) In Tabel 531 word twee belangrike sake getoets naamlik kleingroepe as basis vir die bediening en nagmaal in kleingroepe.

Tabel 531: Kleingroepe (V50 – V52) (In persentasie uitgedruk)						
Beoordeel asseblief elkeen van die volgende stellings so eerlik as moontlik		Stem beslis saam	Stem saam	Onseker	Stem nie saam nie	Stem beslis nie saam nie
Die bediening in elke gemeente behoort primêr rondom kleingroepe gestruktureer te word (V51)	2004	19.5	28.7	17.9	25.3	8.6
	2000	10.6	26.5	19.7	27.8	15.6
Nagmaal behoort ook by 'n kleingroepbyeenkoms bedien te word (V52)	2004	20.2	25.5	13.5	19.2	21.6
	2000	13.2	18.3	13.9	20.7	34.0

Die 2004 resultate toon 'n groter waardering vir kleingroepe in die bediening. 48.2% stem saam dat die bediening primêr rondom kleingroepe gestruktureer behoort te word teenoor 37.1% in 2000; dit is 'n skuif van 11.1%. Verder het 47.7% saamgestem dat nagmaal ook by 'n kleingroepbyeenkoms bedien behoort te word teenoor 31.5% in 2000, 'n skuif van 16.2%.

- b) Sake van hulp in vestiging van kleingroepe: Op 'n vraag na wat met die vestiging van kleingroepe help, het respondente soos volg gereageer (in dalende volgorde van belangrikheid):
- Behoefte aan omgee/ondersteuning/koinonia
 - Versoek van lidmate daartoe
 - Ervaring van funksionering van kleingroepe
 - Seminare/opleiding
 - Goeie bestuur
- c) Wat hindernisse in die vestiging van 'n kleingroepbediening betref, het die volgende na vore getree:
- Tradisionele denke/persepsies/tradisies (nie so grootgeword nie)
 - Algemene onbetrokkenheid / passief
 - Leiers (gebrek aan, ens)
 - Geografiese omstandighede

4.3.4 Spesialisasie in die bediening bied verdere gegewens van waarde is:

Tabelle 535 tot 537 moet hiermee saam gelees word. Die vraag is of predikante se voorkeur ten opsigte waarin hulle sou wou spesialiseer 'n verklaring gee vir die skuiwe in die bedieningspraktyk? Die feit dat die eerste twee sake dieselfde bly maar nommers 3 tot 6 oor jare verander het, moet bedink word. Kleingroepe het voor huisbesoek in beweeg terwyl toerusting etlike jare reeds in die derde plek lê. Toerusting het baie met die onderliggende doelwit van kleingroepe te doen naamlik dat lidmate met hulle gawes moet dien en daartoe geleentheid moet kry. Dit beteken gewoon dat die toerusting deur kleingroepe ontvang, in die praktyk beoefen word.

Uittreksel uit Tabel 537: Spesialisering: Predikante se voorkeure 1989 tot 2004				
Predikantstake:	1989	1996	2000	2004
Prediking	1	1	1	1
Pastoraat (individueel)	2	2	2	2
Toerusting	*	3	3	3
Kleingroepe/selle/omgeegroepe			6	4
Kategese	3	5	5	5
Huisbesoek	5	4	4	6

Die laagste op die prioriteitslys is musiekbediening en administrasie.

Indien hiermee saam die resultate oor die rolomskrywing van die predikant en verwagtinge van die gemeente (Tabel 538) gelees word, is dit duidelik dat die toerustingsmoment 'n belangrike saak by leraars is. Die gemeente se verwagting is egter nie dieselfde nie; die gemeente verkies 'n prediker wat oral die Woord verkondig. Die tradisionele huisbesoekmodel het hierin gepas waar die lidmaat deur die predikant uit die Woord bedien is en nie soos in die kleingroepmodel self met die Woord omgaan en dit met ander deel nie.

4.3.5 Gemeentegrense

Tabel 540 moet met hierdie bespreking saamgelees word. Bediening oor gemeentegrense heen versterk die beeld van 'n nuwe model in die praktyk. Lidmate verkies al hoe meer om in te skakel waar dit hulle pas – wat ook al hulle motivering mag wees.

4.4.6 Samevattend

Opsommend kan die volgende gesê word:

- Daar is twee duidelike pole verteenwoordig deur huisbesoeke en kleingroepe. Die één verteenwoordig die situasie waar die leraar die primêre versorger is en die ander waar die leraar die toeruster van leiers is wat lidmate bemagtig om mekaar te bedien.
- Die omvang van die bediening word tans een wat 'n al hoe groter druk op leraars plaas omdat hulle aan die huisbesoekverwagting moet voldoen en terselfertyd die kleingroepmodel van die grond probeer kry.
- Die eietydse situasie van gemeentes vereis kreatiewe aanpassings in die wyse waarop lidmate bedien word sodat hulle toegerus (bemagtig) word en self ook hulle bediening aanvaar..
- Beide leraars en kerkrade sal in gesprek met die gemeente moet tree oor verwagtinge en 'n praktyk waar lidmate versorg en opgebou word én leraars hulle toerustingsfunksie kan vervul.

4.5 Voortgesette Teologiese Opleiding

Die samevattende gevolgtrekking is een van

- Erken die noodsaak van Voortgesette Teologiese Opleiding
- Gee aandag aan die trek- en stootfaktore wat VTO-kursusse by teologiese fakulteite bevoordeel en/of benadeel
- Ontgin die behoefte deur hoogstaande praktykgerigte kursusse uitnemend aan te bied.

4.6 Kerk en samelewing

Uit hierdie ondersoek (Tabelle 560 tot 578) is die volgende duidelik:

- Die samelewing waarin ons kerk is, verander voortdurend met 'n besliste impak op kerk en veral lidmate.
- Daar is verskille tussen die voorstedelike en plattelandse gemeentes wat wissel van beduidend tot nie-beduidend.
- Die beeld wat die predikante van die kerk het, verskil van die algemene publiek en selfs belanghebbers uit sekere leidengewende sektore in die samelewing. Dit lyk of die predikante minder positief oor die kerk oordeel as die publiek. Dalk het gewone selfkritiek hiermee te doen deurdat predikante bewus is van die sake waarin die kerk nie is wat sy behoort te wees nie.
- Ook oor die rol van die kerk in die samelewing is daar geen eenstemmigheid nie. Hierdie diverse kyk na die kerk se rol, vind ook neerslag in response oor die kerk se plig om oor reg of onreg kommentaar te lewer, en waaroor kommentaar gelewer behoort te word, asook hoe spraaksaam die kerk hieroor moet wees.

4.7 Die familie van die NGKerk

Vir etlike jare is 'n vraeboog in die vraelys van predikante geplaas wat respondente se houding re die NGKfamilie toets. Hierdie vraelys is met elke ondersoek herhaal sodat patrone, indien enige, beskyf kan word. Uit Tabel 580 word die volgende sake uitgelig:

		Stem beslis saam	Stem saam	Res
3) Ons gemeente is nie gereed vir kerkvereniging nie. (V178)	2004	14.3	29.3	56.4
	2000	22.7	38.2	38.9
	1996	22.6	33.4	44.0
7) Ek is bereid om ter wille van kerkeenheid die Belharbelydenisskrif te aanvaar. (V182)	2004	30.8	22.7	46.5
	2000	18.0	15.2	66.8

Indien die stelling oor aanvaarding van die Belharbelydenisskrif (V182) teenoor die ouderdom van die respondente geplaas word (Tabel 581), word dit duidelik dat hoe jonger die respondente is, hoe groter is groep bereid is om die belydenisskrif te aanvaar terwyl hoe ouer die respondent is, hoe groter is die "nie saam stem nie" faktor.

Die kategoriegemeente gee hier ook 'n aanduiding van aanvaarding van die Belharbelydenisskrif. Dit is duidelik uit Tabel 582 die meerderheid leraars werksaam in gemeentes in die stedelike konteks bereid is om die belydenisskrif te aanvaar terwyl leraars in klein plattelandse gemeentes nie bereid is nie.

Dit stelling is ook in sinodale verband getoets (Tabel 583). Hiervolgens is 77.1% van die leraars in die Wes-Kaap, 61.1% van die leraars in Namibië en 57% van die leraars in Suid-Transvaal bereid. Aan die ander kant is 56.0% van die leraars in Natal, 50.0% van die leraars in Wes-Transvaal en 47.1% van die leraars in die Vrystaat nie bereid om die belydenisskrif te aanvaar nie. Die konteks van die leraars in die Wes-Kaap speel ongetwyfeld 'n rol in hulle bereidheid om die belydenisskrif te aanvaar terwyl dieselfde waar is van diegene wat nie bereid is nie.

'n Laaste saking wat ter sprake is, is die van aanvaarding van lidmate van die NGK-familie as lidmate van die plaaslike gemeente (Tabel 584): Daar het in die afgelope jare 'n duidelike skuif gekom in die aanvaarding van lidmate uit die NGK-familie as lidmate van die plaaslike gemeente – 'n verdere 4.7% is sedert die 2000-opname bereid met 'n afname van 1.4% in die nie bereid nie

groep en 'n afname van 3.3% in die onseker groep.

Hierdie gegewens dui op twee pole wat in aggeneem moet word. Dit is wel verblydend om die groei in aanvaarding van die Belharbelydenis te sien wat 'n basis bied vir verdere onderhandelinge tussen die verskillende partye.

4.8 Medeleraarskap

89.9% van die respondente in medeleraarskappe het 'n duidelike werkverdeling (dieselfde orde as met die 1996 opname). Samewerking tussen leraarspare is volgens hierdie opname 12.5% beter as in 1996. Spanning tussen medeleraars het in 1996 24.2% van die respondente se werk bemoeilik, maar met hierdie opname geld dit vir 15.6%. Hierteenoor het 72.3% aangedui dat die medeleraar(s) 'n opbouende rol in die respondent se bedieningsontwikkeling speel.

'n Verdere kritiese vraag vir oorweging: watter rol speel die feit dat beroepe skaars is in die verhouding tussen leraars in medeleraarsverhoudinge? Bring dit nie 'n keuse van "ons moet hierdie verhouding maak werk nie?"

Die positiewe momente in medeleraarskap is volgens hierdie opname sterker as die negatiewe momente. Die sterkste moment is die werkverdeling en die swakste (in vergelyking met die sterkste) die opbouende rol wat medeleraars in mekaar se lewens speel.

4.9 Tiperings waarmee predikant identifiseer

Met die vraeboog waarin gefokus word op moontlike tiperings, is vir 'n eerste keer verskillende teologiese posisies aan respondente voorgehou.

Omdat die verskillende tiperings nie in die vraeboog gedefinieer word nie, moes respondente bloot op die "klank" van sekere woorde aandui wat hulle posisie is (op die tipering "beslis", "tot 'n mate" of "glad nie" op hom of haar van toepassing is nie.) Gevolglik dui die resultate gewoon die velde aan waarin 'n sterker of mindere voorkeur is. Verdere navorsing in die verband sal groter helderheid gee.

Respondente is gevra om op die volgende vraag te reageer: "Watter van die volgende tiperings pas die beste by jou?" Die resultate word in Tabel 586 weergegee.

Tabel 586: Tipering (V191 – V201) (Uitgedruk in persentasie)			
Watter van die volgende tiperings pas die beste by jou?"	Beslis	Tot 'n mate	Glad nie
Evangelies (V191)	64.3	32.2	3.5
Gereformeerde (V192)	82.2	16.1	1.7
Fundamentalisties (V193)	5.4	28.1	66.5
Liberaal (V194)	8.0	37.0	55.0
Liturgies (V195)	44.1	46.5	9.4
Pentakostalisties (V196)	1.9	23.5	74.6
Charismaties (V197)	6.1	38.9	55.0
Polities betrokke (V198)	4.2	23.3	72.5
Vernuwend (V199)	60.6	36.8	2.6
Nuwe hervorming (V200)	2.4	8.7	88.8

Die respons kan dalk die beste beoordeel word deur te fokus op die sterkste positiewe en negatiewe respons. Dit word in Tabel 587 gevind.

Tabel 587: Tipering: positiewe en negatiewe pole (Uitgedruk in persentasie)		
Beslis (positief)	%	Glad nie (negatief)
	88.8	Nuwe hervorming
Gereformeerd	82.2	
	74.6	Pentakostalisties
	72.5	Polities betrokke
	66.5	Fundamentalisties
Evangelies	64.3	
Vernuwend	60.6	

Hiervolgens is daar 'n sterker aanduiding dat respondente "Glad nie" hulleself by "Nuwe hervorming" sien (88.8%) as dat hulle "Gereformeerd" is (82.2%). Interessant is die volgende groep "Glad nie" naamlik Pentakostalisties, Polities betrokke en Fundamentalisties. Dit gee 'n goeie aanduiding van identiteit. Ons is tegelyk gereformeerd, evangelies en vernuwend maar tegelykertyd nie nuwe hervorming, pentakostalisties, polities betrokke en fundamentalisties.

Hieruit sou gewoon die volgende vraag gestel kan word of daar enige verband tussen gereformeerd en evangelies is asook gereformeerd en vernuwend. Gereformeerd en evangelies is deel van die NG Kerk tradisie maar is gereformeerd en vernuwend? Is dit nie deel van 'n nuwe geslag predikante se hantering van die eise van die tyd nie? Tweerigting analise toon dat daar 'n sterker verband tussen gereformeerd en evangelies is as tussen gereformeerd en vernuwend.

Verder sal dit loon om die term "Polities betrokke" duideliker te omskryf. Die onderliggende vraag is wat die kerk se sosiale rol in die samelewing is en of predikante hul aandag net op die lidmate fokus en nie die samelewing regtig bedien nie?

4.10 Wat leef volgens waarneming van predikante tans in die harte van lidmate?

Tabel 590: Wat leef in lidmate se harte (V218-220) (In persentasie aangedui)					
1)	Lewensgevoel van onsekerheid, ens op verskeie vlakke (nie in beheer wees)	18.3	8)	Kommer	4.7
			9)	Algemeen	4.7
2)	Verdiepte spiritualiteit en geloofspraktyk	14.9	10)	Selfgerigtheid	4.1
3)	Behoeftes re geloof en kerk	10.5	11)	Negatief oor politiek	3.9
4)	Negatief re geloof en Kerk	7.9	12)	Verandering: algemeen	3.4
5)	Misdaad: vrees, kommer, onveiligheid	7.7	13)	Leierskap v/deur NGK	3.3
6)	Verwarring op kerklike en geloofsgebied	5.9	14)	Algemeen: positiewe lewensgevoel	3.2
7)	Werkloosheid/Finansies	5.6	15)	Kerkvereniging: reaksie op moontlike	1.9