



NEDERDUITSE GEREFORMEERDE KERK IN SUID-AFRIKA

Sinode van Wes-Kaapland

SINODALE KANTOOR

De Langestraat 5
BELLVILLE
7530

Privaat sak X8
BELLVILLE
7535

PBO: 9300 13251

T 021 957 7100
E ngkadmin@kaapkerk.co.za
www.kaapkerk.co.za

Omsendbrief STD1/2018

1 Desember 2017

Verwys: Mnr K Raats

AAN: Kerkrade/Diensverhoudinge Kommissies

*** Personeel word versoek om die skrywe vertroulik en professioneel te hanteer ***

RIGLYNE VIR VERGOEDING VAN GEMEENTEPERSONEEL: 2018/19

1. INLEIDING

- 1.1 Die NG Kerk in SA se jaarlikse vergoedingsriglyne het ten doel om ondersoek in te stel na die kerk/227 gemeentes se huidige stand van personeelvergoeding en om voorstelle/aanbevelings aan die hand te doen met betrekking tot jaarlikse vergoedingsaanpassings. Aanbevelings word gedoen met inagnome van ons vergoedingsfilosofie en -beleid sowel as riglyne wat as beste Menslike Hulpbron praktykte beskou word.
- 1.2 Die Sinodale Taakspan vir Diensverhoudinge (STD) voorsien graag, as deel van die Burodiens, die aanbevole riglyne aan gemeentes.
- 1.3 Die jaarlikse vergoedingsriglyne vir gemeentepersoneel bied eksterne rigtingwysers van die afgelope jaar en vergoedingsvoorspelling vir die komende jaar. Met inagneming van die huidige ekonomiese klimaat in Suid-Afrika, die knellende droogte en gevolglike negatiewe effek op die landboubedryf, toerisme en vervaardigingsektor, is markinligting en vergoedingstendense uiters versigtig en konserwatief geïnterpreteer. Gemeentes se finansiële posisie is ook in ag geneem.
- 1.4 Markttendense en beweging in salarisstatistieke is verreken en in ag geneem by die aanbevelings wat gedoen word, ten einde te poog om 'n "markverwante" posisie met betrekking tot vergoedingskale te behou.
- 1.5 Die unieke aard van gemeentelike strukture en personeelsamestelling maak eenvormigheid bykans onmoontlik. Gemeentes verskil wesenlik met betrekking tot die verdeling van werk, profiel van personeel (vaardigheid en kennis), deeltydse aard van poste, benutting van vrywilligers, ens.
- 1.6 Die riglyne behoort 'n waardevolle bydrae tydens gesprekke oor vergoeding te lewer. Alhoewel die riglyne gekoppel is aan generiese posbeskrywings wat op die oorgrote meerderheid gemeentes en poste van toepassing is, word dit aanbeveel dat gemeentes met gespesialiseerde en uitgebreide strukture soos bv. by makro-gemeentes, ensovoorts verkieslik 'n posgradering doen voordat vergoeding aan die bepaalde poste gekoppel word. **[Bylae 2]**

2. POSGRADERING

Die **Omnibus** posgraderingstelsel is gebruik om 'n posgraad vir elke postipe te bepaal en om sodoende relatiewe gewigte aan poste te koppel wat interne en eksterne vergelyking moontlik maak. Die graderings maak dit dan moontlik om vergoedingsyfers met data uit nasionale- en streekopnames te vergelyk. Die Peromnes en Patterson graderings is ook bygevoeg, vir Diensverhoudinge-lede wat meer bekend met sodanige graderingstelsels is. **[Bylae 1]**

3. VERDELING VAN GEMEENTES

Benewens die verskille tussen postipes blyk daar ook wesenlike verskille te bestaan tussen groot en klein gemeentes, sowel as stedelike en plattelandse gemeentes. **[Sien Bylae 3]**

Die onderskeid tussen gemeentes word soos volg gedoen:

- **Klein gemeentes** : 1 of 2 predikante per gemeente
- **Groter gemeentes** : 3 en meer predikante per gemeente

4. WERKSURE

Die feit dat die meeste gemeentes se personeel minder as 40 ure per week werk, word in personeellede se vergoeding weerspieël. **Die riglyn vergoedingskale is gerig op 'n persoon wat voltyds (40 ure per week) sou werk.** Aanpassings (afskaling en pro-rata berekening) behoort na gelang van spesifieke omstandighede gedoen te word.

5. MARKVERWANTE SKALE

- 5.1 Die maandelikse TKVI (Totale Koste van Indiensneming) van personeellede is as grondslag gebruik. TKVI is die totale kostes vir die gemeente wat alle werkgewer bydraes tot byvoordele en bonusse insluit. Vergelykbare statistieke in markopnames word op soortgelyke wyse gedoen.
- 5.2 Die voorgestelde skaal (riglyn) vir elke posgraad dui 'n minimum (onderste grens) en maksimum (boonste grens) aan. Die plasing van 'n personeellid tussen die grense word bepaal deur die personeellid se prestasie, dienstermyn, kwalifikasies (kennis en vaardighede) en verreken ook die gemeente se vermoë om die vergoeding te bekostig.
- 5.3 Posisionering tussen die 25^{ste} en 75^{ste} persentiel van markstatistieke word as 'n markverwante vergoedingskaal geag. Die NG Kerk se vergoedingskaal word jaarliks hersien in 'n poging om dit op 'n konstante posisie teenoor die mark te hou.
- 5.4 Die NG Kerk in SA se pasgemaakte vergoedingskale is krities geëvalueer in die lig van huidige marktrendense en -bewegings. Die voorgestelde skaal vertoon nie goed teen mark steekproewe nie met die bo-punt van die skaal wat naby die 25^{ste} persentiel van die steekproewe geplaas is. Jaarliks is daar 'n groeiende onvermoë om tred te hou met markbewegings.
- 5.5 Die NG Kerk in SA se vergoedingskaal [**Grafieke in Bylae 1**] is baie konserwatief. Die posisionering van die skaal onder die 25^{ste} persentiel van die mark hou die risiko in dat gemeentes bekwame personeellede kan verloor (weens swak vergoeding) en dit moeilik kan vind om geskikte kandidate uit die arbeidsmark te werf.

6. ALGEMENE VERGOEDINGSTENDENSE

Die groei van personeelvergoeding word deur 'n reeks ekonomiese-, politieke- en sosiale faktore aangedryf, en moet teen die heersende Suid-Afrikaanse konteks beoordeel word. Die volgende aanwysers bied meer perspektief op die saak:

- 6.1 As gevolg van volgehoue swak ekonomiese groei, word 'n geleidelike afname in salaris- en loonaanpassings in die breë arbeidsmark algaande sigbaar.
- 6.2 Alhoewel georganiseerde arbeid steeds onrealistiese eise stel (dubbelsyfer aanpassings) begin al meer werkgewers vasstaan by hul (veel laer) aanbiedinge.
- 6.3 Selfs die Algemene Sekretaris van Cosatu het onlangs die volgende bemoedigende woorde geopper: *“One does not want increases, only to result in huge amount of job losses.”*
- 6.4 Volgens navorsing van Emerge Growth sal die volgende 5 faktore vergoedingsaanpassings in 2018 beïnvloed:
 - Inflasie
 - Bekostigbaarheid
 - Organisasies/Gemeente se prestasie
 - Die werknemer se prestasie
 - Marktendense rakende vergoedingsvlakke
- 6.5 Die ekonomie is onder geweldige druk. Benewens droogtetoestande, stygende werkloosheid, impak van staatskaping, korrupsie, leierskapstryd in regerende party, gebrek aan fiskale dissipline, slaag die RSA ekonomie nie daarin om groei te bewerkstellig nie.

- 6.6 Afgradering van kredietstatus is 'n verdere bedreiging. S & P (Standard & Poor) het pas 'n verlaging in kredietstatus aangekondig. Die ander agentskappe is afwagting vir die uitslae van die leierskap verkiesing, voordat hul finale besluite in dié verband neem.
- 6.7 Universiteite het onlangs 'n prysstyging van tussen 8% - 10% aangekondig. Discovery Health se bydrae van 2018 styg met gemiddeld 7,9%.
- 6.8 Vervoer uitgawes, voedselpryse en uitgawes vir energie maak 'n groot deel van werknemers se spandeerbare inkomste uit.
- 6.9 Die onlangse aankondiging dat wetgewing oor minimum lone op 1 Mei 2018 in werking tree, ontlok kommer uit vele oorde. Die vorm van regulering (R20 per uur), gaan beslis werkgewers ontmoedig om werk te skep en werknemers aan te stel.

7. VERGOEDING IN PERSPEKTIEF

Dit is belangrik dat vergoeding van personeellede (insluitend diegene werksaam by 'n gemeente) vanuit die konteks waarbinne die gemeente (organisasie) funksioneer, beoordeel moet word.

Die volgende kritieke vrae (en antwoorde) is van belang:

- 7.1 Is die gemeente (organisasie) sodanig gestruktureer dat die strategiese doelwitte bereik kan word?
Onthou struktuur volg strategie en nie andersom nie!
- 7.2 Besik personeellede oor die nodige kennis, vaardighede en gesindheid om die vereiste prestasie te lewer?
- 7.3 Word die potensiaal van personeellede se vermoë voldoende ontsluit/benut?
- 7.4 Word werk en uitsette gelewer wat aan kwalitatiewe en kwantitatiewe standaarde voldoen?
- 7.5 Is die dienste wat gelewer word, kostedoeltreffend en effektief?
Hieroor behoort elke Diensverhouding-kommissie/Kerkraad te besin voordat die gemeente op 'n finale persentasie vir salaris aanpassing in 2018 besluit.

8. AANBEVELING: 2018/19

- 8.1 **Met inagneming van al die faktore/inligting, is die verwagting dat vergoedingsaanpassings (Totale Koste van Indiensneming) gedurende 2018 met minstens 6,25% aangepas word.**
- 8.2 Die personeellid se huidige posisie in die betrokke skaal, werksprestasie en die gemeente se vermoë (bekostigbaarheid) moet deurgaans in ag geneem word wanneer aanpassings oorweeg word.

8.3 Ons wil dit weereens beklemtoon dat die skale slegs riglyne is en dat die gemeente se Kommissie vir Diensverhouding in oorleg met die Fondsekommissie behoort te besin oor die vergoeding van gemeentepersoneel en aanbevelings aan die Kerkraad maak wat reg en billik is.

AANHANGSELS TOT VERSLAG

- Bylae 1** : Vergoedingskaal
- Bylae 2** : Generiese postipes
- Bylae 3** : Vergoedingsriglyne vir verskillende postipes

Vriendelike groete

Mnr K Raats

BESTUURDER: MENSlike HULPBRONNE

c:\users\elmiel\documents\omsendbriewe\2018\om-alg-01-2018 (riglyne vir vergoeding van gemeentepersoneel 2018-19) - kerkraade+diensverhouding kommissies.doc

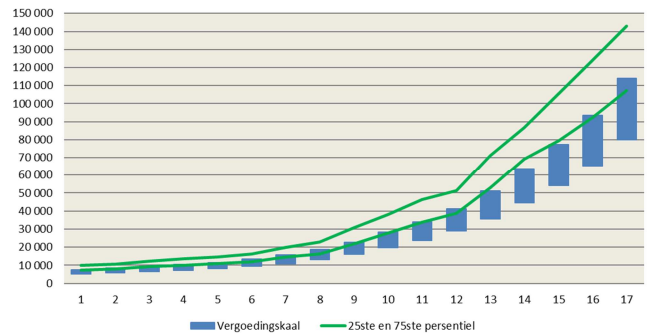
**** Let wel ****

Die verantwoordelike en billike vergoeding en versorging van ons personeel behoort vir die Kerk 'n hoë prioriteit te wees.

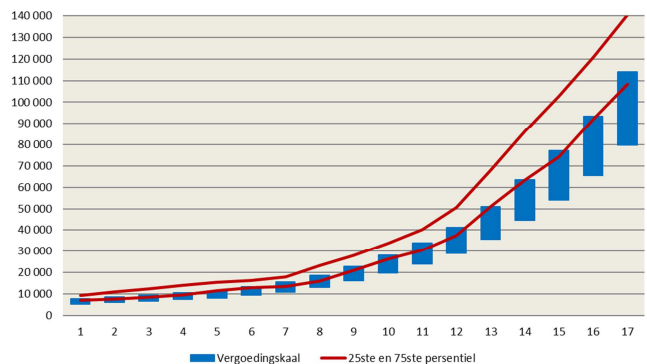
NG KERK VOORGESTELDE VERGOEDINGSKAAL: 2018

POSGRAAD			MINIMUM SKAAL	MAKSIMUM SKAAL
Omnibus	Peromnes	Paterson		
17	3	E1/E2	79 850	114 050
16	4	D5	65 500	93 550
15	5	D3/D4	54 000	77 150
14	6	D2	44 550	63 650
13	7	C5/D1	35 750	51 100
12	8	C4	28 900	41 300
11	9	C3	23 800	34 000
10	10	C2	19 750	28 200
9	11	B5/C1	15 950	22 750
8	12	B4	13 050	18 650
7	13	B2/B3	10 900	15 600
6	14	B1	9 300	13 300
5	15	B1	8 000	11 400
4	16	A3	7 300	10 400
3	17	A2	6 500	9 300
2	18	A1	5 950	8 500
1	19	A1	5 300	7 600

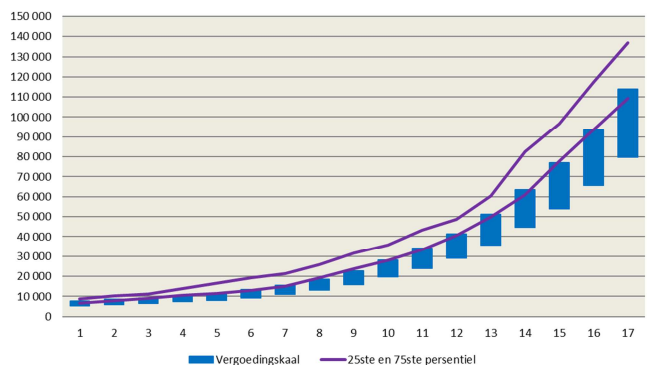
VOORGESTELDE VERGOEDINGSKAAL TEENOR STATISTIEKE VIR KAAPSTAD EN OMGEWING



VOORGESTELDE VERGOEDINGSKAAL TEENOR ADMIN DIENSTE STATISTIEKE



VOORGESTELDE VERGOEDINGSKAAL TEENOR SEMI-STAAT STATISTIEKE



OPMERKINGS / NOTAS:

- Die skaal tree in werking op 1 Maart 2018.
- Die skaal volg die normale vergoedingskromme soos getoon in die Wes-Kaap, Admin en Semi-Staat statistieke.
- 'n Skaalwydte van 30% (verskil tussen maksimum en minimum) word vir alle vlakke gehandhaaf.
- Alle syfers word gegrond op TKVI (statutêre betalings uitgesluit).
- Die skaal is afgelei uit inligting verwerk vanuit nasionale opnames.
- Die skaal is gestruktureer op kerwe wat konserwatief met die 25^{ste} persentiel van die mark verband hou.
- Die skaal is gegrond op 'n 40-uur werksweek en moet proporsioneel aangepas word volgens werklike werksure.
- Onderskeid tussen gemeentes word soos volg gedoen:
Klein gemeentes: 1 – 2 predikante per gemeente
Groter gemeentes: 3 en meer predikante per gemeente

POSBESKRYWINGS

1. GEMEENTEBESTUURDER/SAAKGELASTIGDE

Die Gemeentebestuurder/Saakgelastigde funksioneer veral in groot gemeentes en is verantwoordelik vir die doeltreffende funksionering van die kerkkantoor. Benewens die volle spektrum van administratiewe en finansiële pligte, het die posbeker ook bestuurstake (toesig oor personeel), 'n skakelfunksie en organisatoriese verantwoordelikhede.

2. SKRIBA

Die Skriba verrig 'n breë spektrum van administratiewe pligte wat kerksaakvergaderings (agenda's en notules, registers/databasis), tikwerk, algemene administratiewe pligte, praktiese reëlins en skakeling insluit.

3. KASSIER

Die Kassier is primêr verantwoordelik vir die finansiële administrasie van die gemeente wat hantering van kontant, krediteure, salarisse, rekeningkundige pligte (tot op proefbalans) en verslae insluit.

4. SKRIBA/KASSIER

Die Skriba/Kassier vervul in sommige gemeentes beide die administratiewe en finansiële funksies van die Skriba en die Kassier, soos hierbo genoem.

5. SEKRETARESSE

Die Sekretaresse vervul 'n breë ondersteuningsfunksie wat telefoon, pos, liassering, tikwerk, fotostate en algemene kantoortake insluit. Ondersteun dikwels ook predikante met die maak van afsprake.

6. KOSTER

Die Koster sien om na die terrein, geboue en toerusting van die gemeente wat benewens skoonmaakdiens, oop en toesluit, voorbereiding (nagmaal, troues, begrafnis, ens.) en algemene herstelwerk insluit.

7. AFLOS/HULP-KOSTER

Die Aflos/Hulp-Koster tree op as aflos vir die Koster volgens 'n ooreengekome werksprogram/werksverdeling. Veral van toepassing by groot gemeentes.

8. FAKTOTUM

Die Faktotum verrig 'n verskeidenheid pligte van algemene aard ter ondersteuning van ander personele. Bodewerk, hulp aan koster, afrolwerk en hulp aan ander personeel is tipies van hierdie postipe.

9. ALGEMENE WERKERS / SKOONMAKERS

Die Algemene Werkers / Skoonmakers verrig skoonmaakwerk, tuinmaak en ander algemene take onder toesig en instruksie van senior personeel.

10. ORRELIS

Die Orrelis is verantwoordelik vir die orrel, begeleiding van die gemeente tydens eredienste en ander byeenkomste, koorafrigting en begeleiding. Spesialis opleiding en vaardigheid word vereis.

2018 VERGOEDINGSRIGLYNE VIR VERSKILLENDE POSTIPES

POSTIPE	GEMEENTES	POSVLAK (Omnibus)	MINIMUM	MAKSIMUM
1. Orrelis	Skiereiland & Groter Gemeentes	10	<i>Riglyn van Orreliste Vereniging</i>	
	Platteland & Kleiner Gemeentes	9		
2. Gemeentebestuurder / Saakgelastigde	Skiereiland & Groter Gemeentes	12 / 13	28 900 / 35 750	41 300 / 51 100
	Platteland & Kleiner Gemeentes	11	23 800	34 000
3. Skriba / Kassier	Skiereiland & Groter Gemeentes	10	19 750	28 200
	Platteland & Kleiner Gemeentes	9	15 950	22 750
4. Skriba	Skiereiland & Groter Gemeentes	9	15 950	22 750
	Platteland & Kleiner Gemeentes	8	13 050	18 650
5. Sekretaris	Skiereiland & Groter Gemeentes	8	13 050	18 650
	Platteland & Kleiner Gemeentes	7	10 900	15 600
6. Kassiere	Skiereiland & Groter Gemeentes	9	15 950	22 750
	Platteland & Kleiner Gemeentes	8	13 050	18 650
7. Koster	Skiereiland & Groter Gemeentes	7	10 900	15 600
	Platteland & Kleiner Gemeentes	6	9 300	13 300
8. Hulpkoster	Skiereiland & Groter Gemeentes	6	9 300	13 300
	Platteland & Kleiner Gemeentes	5	8 000	11 400
9. Faktotum	Skiereiland & Groter Gemeentes	4	7 300	10 400
	Platteland & Kleiner Gemeentes	3	6 500	9 300
10. Algemene Werker / Skoonmaker	Skiereiland & Groter Gemeentes	3	6 500	9 300
	Platteland & Kleiner Gemeentes	2	5 950	8 500

****Die skaal is gegrond op 'n 40-uur werksweek en moet proporsioneel aangepas word volgens werklike werksure.**